

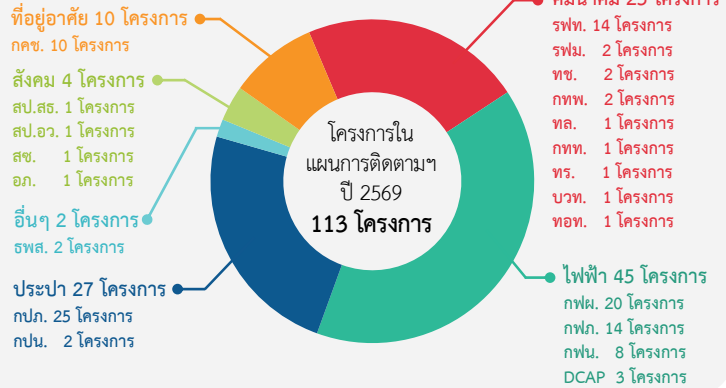
แผนการติดตามโครงการพัฒนาและโครงการ ปีงบประมาณ พ.ศ. 2569

ปีงบประมาณ พ.ศ. 2569 สำนักงานบริหารหนี้สาธารณะ (สบน.) ติดตามการเบิกจ่ายเงินโครงการลงทุนภาครัฐที่เป็นโครงการเงินกู้ที่ คณะรัฐมนตรีอนุมัติและอยู่ระหว่างดำเนินโครงการ (Ongoing Projects) จำนวน 113 โครงการ จาก 21 หน่วยงาน วงเงินลงทุนรวม 2,483,144 ลบ. โดย ณ สิ้นเดือนมกราคม 2569 มีผลการเบิกจ่ายสะสม 1,190,563 ลบ. คิดเป็นร้อยละ 48 ของกรอบวงเงินตามมติคณะรัฐมนตรี (ครม.)

กรอบวงเงินลงทุนตาม มติ ครม. รวม 2,483,144 ล้านบาท



เบิกจ่ายสะสม ณ สิ้นเดือนมกราคม 2569 1,190,563 ล้านบาท



ความเคลื่อนไหวโครงการลงทุนภาครัฐ ประจำเดือนมกราคม 2569

โครงการพัฒนาระบบบริการสาธารณสุข (สป.สธ.) สป.สธ. ได้ประกาศประกวดราคางานจ้างที่ปรึกษาบริหารโครงการ (PISC) สำหรับ 5 โรงพยาบาลแล้วและให้บริษัทที่สนใจยื่นข้อเสนอภายในวันที่ 13 ม.ค. 69 ซึ่งปัจจุบัน สป.สธ. พิจารณาผลการประกวดราคาแล้วเสร็จและอยู่ระหว่างเสนอสำนักงานให้ความเห็นชอบราคางานจ้างที่ปรึกษาดังกล่าว ซึ่งจะใช้งบประมาณในการดำเนินการ คาดว่าจะลงนามสัญญาได้ในเดือน มี.ค. 69



โครงการสร้างเครื่องกำเนิดแสงซินโครตรอนระดับพลังงาน 3 GeV และห้องปฏิบัติการ (สข.) เมื่อวันที่ 26 ม.ค. 69 สบน. ร่วมลงนามในบันทึกความเข้าใจ (Minutes of Discussion: M/D) ร่วมกับ JICA กระทรวง อว. และ สข. โดยพิธีลงนามจัดขึ้นภายใต้กรอบการประชุม Appraisal Mission ซึ่งเป็นขั้นตอนสำคัญของ JICA ในการประเมินความพร้อมของโครงการ และศักยภาพของหน่วยงานผู้ดำเนินงาน ก่อนเข้าสู่กระบวนการพิจารณาเงินกู้ในลำดับต่อไป

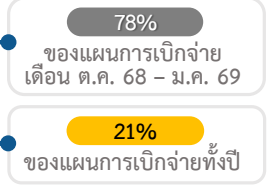
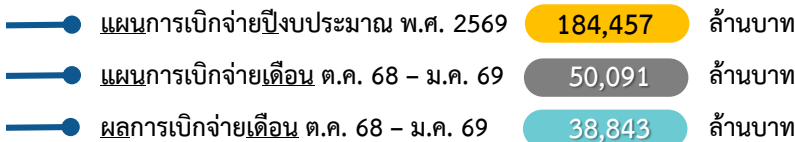


โครงการบ้านเอื้ออาทร ระยะที่ 5 (กคช.) กคช.เปิดให้ประชาชนจองที่อยู่อาศัยคงเหลือจากโครงการบ้านเอื้ออาทร ระยะที่ 5 ในราคาและเงื่อนไขที่ผ่อนปรนเพื่อช่วยลดภาระด้านที่อยู่อาศัยให้กับประชาชน โดยเฉพาะผู้มีรายได้น้อยถึงปานกลางผ่านที่อยู่อาศัยคุณภาพในราคาที่เข้าถึงได้ และยังช่วยให้ กคช. สามารถระบายหน่วยที่อยู่อาศัยคงค้างได้

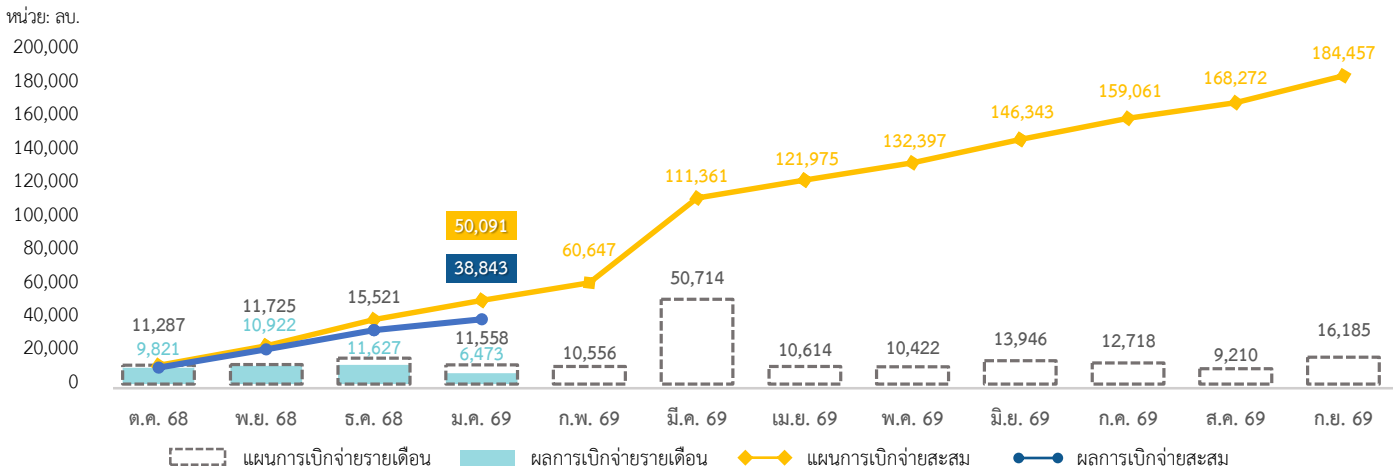


แผนและผลการเบิกจ่ายเงินโครงการลงทุนภาครัฐ พ.ศ. 2569

ณ สิ้นเดือนมกราคม 2569



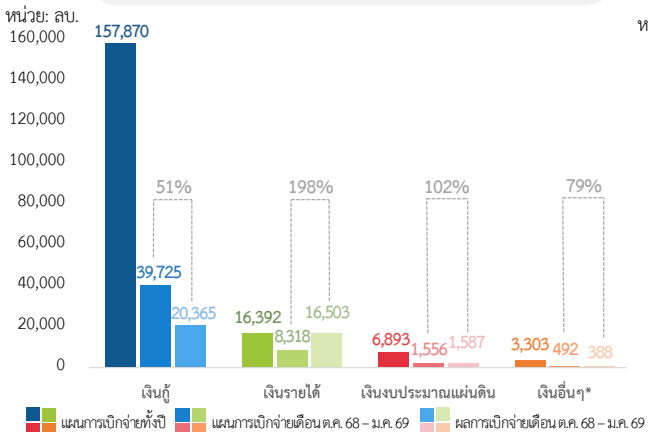
แผนและผลการเบิกจ่ายเงิน จำแนกรายเดือน



Legend: [Dashed Box] แผนการเบิกจ่ายรายเดือน, [Solid Box] ผลการเบิกจ่ายรายเดือน, [Yellow Diamond] แผนการเบิกจ่ายสะสม, [Blue Circle] ผลการเบิกจ่ายสะสม

แผนและผลการเบิกจ่ายเงิน จำแนกตามแหล่งเงิน

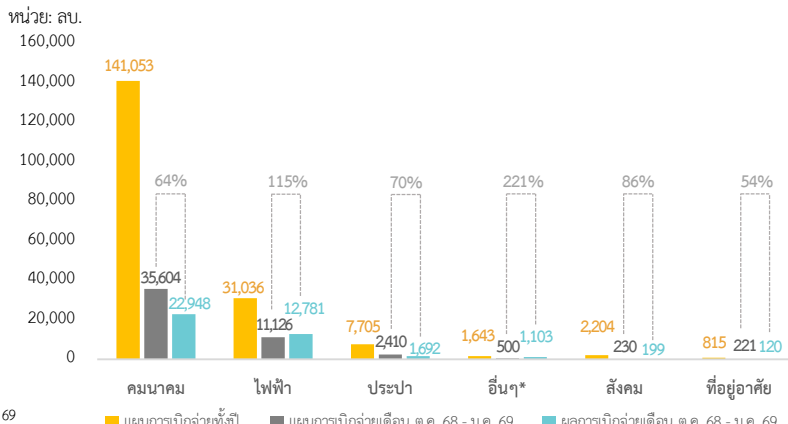
LOAN เงินกู้ มีแผนการเบิกจ่ายเดือน ต.ค. 68 – ม.ค. 69 สูงสุด 39,725 ลบ. เบิกจ่ายได้ 51% ของแผนการเบิกจ่ายเดือน ต.ค. 68 – ม.ค. 69



หมายเหตุ: *เงินอื่นๆ หมายถึง เงินกองทุนรวมโครงสร้างพื้นฐานเพื่ออนาคตประเทศไทย (Thailand Future Fund : TFF)

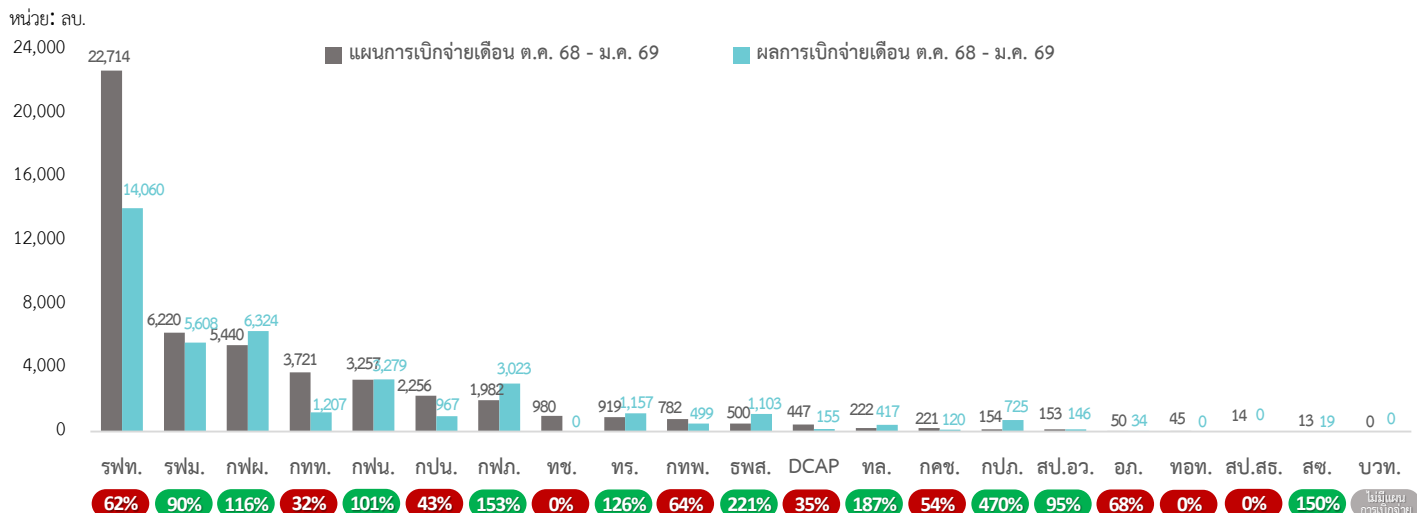
แผนและผลการเบิกจ่ายเงิน จำแนกตามสาขาการลงทุน

คมนาคม มีแผนการเบิกจ่ายเดือน ต.ค. 68 – ม.ค. 69 สูงสุด 35,604 ลบ. เบิกจ่ายได้ 64% ของแผนการเบิกจ่ายเดือน ต.ค. 68 – ม.ค. 69



หมายเหตุ: *สาขาอื่นๆ ได้แก่ บริษัท ธนารักษ์พัฒนาสินทรัพย์ จำกัด (ธพส.)

แผนและผลการเบิกจ่ายเงิน จำแนกตามหน่วยงานเจ้าของโครงการ



หน่วยงานที่มีผลการเบิกจ่ายเงิน สูงกว่า แผนการเบิกจ่ายเงิน

การประปาส่วนภูมิภาค (กปภ.)

ผลการเบิกจ่าย 725 ลบ. **470%** สูงกว่าแผน 571 ลบ. โครงการก่อสร้างปรับปรุงขยาย กปภ.สาขาหาดใหญ่-สงขลา อำเภอหาดใหญ่-เมืองสงขลา จังหวัดสงขลา กปภ. เบิกจ่ายค่าจ้างล่วงหน้า (Advance Payment) งานก่อสร้าง

บริษัท ธนารักษ์พัฒนาสินทรัพย์ จำกัด (ธพส.)

ผลการเบิกจ่าย 1,103 ลบ. **221%** สูงกว่าแผน 603 ลบ. โครงการพัฒนาพื้นที่ส่วนขยายศูนย์ราชการเฉลิมพระเกียรติ 80 พรรษา 5 ธันวาคม 2550 พื้นที่โซน C ธพส. เร่งรัดการเบิกจ่ายค่าจ้างงานปรับปรุงพื้นที่และงานตกแต่งภายในอาคารตามแบบที่ได้รับแจ้งจากหน่วยงานที่ได้รับอนุมัติให้เข้าใช้พื้นที่ โดย ธพส. ส่งมอบพื้นที่ให้กับหน่วยงานแล้ว จำนวน 13 หน่วยงาน จาก 17 หน่วยงาน และอยู่ระหว่างการส่งมอบพื้นที่ จำนวน 4 หน่วยงาน ซึ่งคาดว่าจะส่งมอบพื้นที่แล้วเสร็จในเดือน มี.ค. 69

หน่วยงานที่มีผลการเบิกจ่ายเงิน สูงกว่า แผนการเบิกจ่ายเงิน

กรมทางหลวง (ทล.)



ผลการเบิกจ่าย 417 ลบ.

187%

สูงกว่าแผน 194 ลบ.

โครงการพัฒนาโครงข่ายทางหลวงเขตพัฒนาพิเศษภาคตะวันออก เพื่อรองรับการเปลี่ยนแปลงสภาพภูมิอากาศทางหลวงพิเศษระหว่างเมืองหมายเลข 7 ส่วนต่อขยายเชื่อมต่อสนามบินนานาชาติอู่ตะเภา

ทล. เบิกจ่ายเงินงบประมาณสำหรับค่าจัดกรรมสิทธิ์ที่ดินรวมทั้งเบิกจ่ายเงินกู้ต่างประเทศและเงินงบประมาณสมทบสำหรับค่าจ้างล่วงหน้า (Advance Payment) งานก่อสร้าง ซึ่งผู้รับจ้างได้ทยอยเริ่มงานก่อสร้างในพื้นที่ที่มีความพร้อม โดยอยู่ระหว่างการรื้อย้ายสิ่งกีดขวางและปรับพื้นที่ก่อนเริ่มงานก่อสร้าง เช่น งานถางป่า งานสำรวจดินและเก็บระดับดิน เป็นต้น รวมทั้งเตรียมอุปกรณ์ก่อสร้างตามสัญญา ติดตั้งอุปกรณ์สำนักงานชั่วคราว ทดสอบวัสดุที่ใช้ในงานก่อสร้าง อาทิ คอนกรีต และเหล็กเสริม และเจาะเสาเข็มเพื่อทำฐานรากคอนกรีต

การไฟฟ้าส่วนภูมิภาค (กฟภ.)



ผลการเบิกจ่าย 3,023 ลบ.

153%

สูงกว่าแผน 1,041 ลบ.

โครงการพัฒนาระบบไฟฟ้าในเมืองใหญ่ ระยะที่ 1 (คพญ.1)

กฟภ. เร่งรัดการก่อสร้างสถานีไฟฟ้าเชิงใหม่และการก่อสร้างสายส่งได้ดินสถานีไฟฟ้าเชิงใหม่ โดยมีผลการดำเนินงานสะสมร้อยละ 81.05

สถาบันวิจัยแสงซินโครตรอน (องค์การมหาชน) (สช.)



ผลการเบิกจ่าย 19 ลบ.

150%

สูงกว่าแผน 6 ลบ.

โครงการสร้างเครื่องกำเนิดแสงซินโครตรอนระดับพลังงาน 3 GeV และห้องปฏิบัติการ

สช. เบิกจ่ายเงินงบประมาณสำหรับ 3 งาน ประกอบด้วย 1) งานจ้างออกแบบอาคารเครื่องกำเนิดแสงซินโครตรอนระดับ 3 GeV และอาคารปฏิบัติการงาน 2) งานประเมินผลกระทบสิ่งแวดล้อม และ 3) งานที่ปรึกษาด้านเทคนิค

กองทัพเรือ (ทร.)



ผลการเบิกจ่าย 1,157 ลบ.

126%

สูงกว่าแผน 238 ลบ.

โครงการสนามบินอู่ตะเภาและเมืองการบินภาคตะวันออก (ในส่วนของรัฐรับภาระการลงทุน)

ทร. เบิกจ่ายเงินกู้ต่างประเทศและเงินงบประมาณสมทบสำหรับค่าจ้างล่วงหน้า (Advance Payment) สำหรับงานจ้างก่อสร้างและงานจ้างที่ปรึกษาควบคุมงาน และผู้รับจ้างได้เริ่มงานก่อสร้างทางวิ่งและทางขับที่ 2 แล้ว โดยอยู่ระหว่างการรื้อย้ายสิ่งก่อสร้างเดิม ซึ่งแบ่งการดำเนินงานเป็น 2 พื้นที่ ได้แก่ พื้นที่ภายนอกเขตการบินคาดว่าจะรื้อย้ายแล้วเสร็จเดือน เม.ย. 69 และพื้นที่ภายในเขตการบิน คาดว่าจะรื้อย้ายแล้วเสร็จเดือน พ.ย. 69

การไฟฟ้าฝ่ายผลิตแห่งประเทศไทย (กฟผ.)



ผลการเบิกจ่าย 6,324 ลบ.

116%

สูงกว่าแผน 883 ลบ.

โครงการปรับปรุงระบบส่งไฟฟ้าบริเวณภาคตะวันออกเพื่อเสริมความมั่นคงระบบไฟฟ้า

กฟผ. เร่งรัดงานก่อสร้างสายส่ง 500 kV บางละมุง - ปลวกแดง และงานก่อสร้างสายส่ง 230 kV ระยอง 2 - บางละมุง 2 ทำให้ก่อสร้างได้เร็วกว่าแผน

การไฟฟ้านครหลวง (กฟน.)



ผลการเบิกจ่าย 3,279 ลบ.

101%

สูงกว่าแผน 22 ลบ.

โครงการปรับปรุงและขยายระบบจำหน่ายพลังไฟฟ้า ระยะที่ 13 ส่วนที่ 1

กฟน. ได้รับอนุญาตให้เข้าพื้นที่ก่อสร้างงานป้อนกบณฉิวจรรยาบางส่วนจากหน่วยงานเจ้าของพื้นที่ อาทิ กรุงเทพมหานคร (กทม.) และ ทล. ทำให้ผู้รับจ้างทยอยเข้าพื้นที่และเริ่มงานก่อสร้างดังกล่าวแล้ว มีผลการดำเนินงานสะสมร้อยละ 40.13

หน่วยงานที่มีผลการเบิกจ่ายเงิน **ต่ำกว่า** แผนการเบิกจ่ายเงิน

กรมทางหลวงชนบท (ทช.)



ผลการเบิกจ่าย 0 ลบ.

0%

ต่ำกว่าแผน 980 ลบ.

โครงการสะพานข้ามทะเลสาบสงขลา อำเภอกระแสดินธุ์ จังหวัดสงขลา - อำเภอเขาชัยสน จังหวัดพัทลุง

ทช. ยังไม่มีผลการเบิกจ่าย โดยเมื่อวันที่ 28 พ.ย. 68 คณะผู้แทนฝ่ายไทย ประกอบด้วยสำนักงานบริหารหนี้สาธารณะ (สบน.) สำนักงานอัยการสูงสุด สำนักงานคณะกรรมการกฤษฎีกา ทช. กรมทรัพยากรทางทะเลและชายฝั่ง กรมอุทยานแห่งชาติ สัตว์ป่า และพันธุ์พืช และกรมประมง ได้เจรจาสัญญาเงินกู้กับผู้แทนธนาคารโลก (World Bank : WB) อย่างไรก็ตาม เมื่อวันที่ 12 ธ.ค. 68 ได้มีประกาศพระราชกฤษฎีกายุบสภาผู้แทนราษฎร พ.ศ. 2568 โดยเมื่อมี ครม. ชุดใหม่ สบน. จะนำเสนอ ครม. เพื่อพิจารณาอนุมัติเงื่อนไขเงินกู้และมอบหมายให้รัฐมนตรีว่าการกระทรวงการคลังลงนามในร่างสัญญาเงินกู้ต่อไป ซึ่งคาดว่าจะลงนามสัญญาเงินกู้ได้ภายในไตรมาสที่ 3 ของปีงบประมาณ พ.ศ. 2569 จากนั้น ทช. จึงจะเริ่มเบิกจ่ายเงินตามวงงานเมื่อสัญญาเงินกู้มีผลใช้บังคับ

บริษัท ท่าอากาศยานไทย จำกัด (มหาชน) (ทอท.)



ผลการเบิกจ่าย 0 ลบ.

0%

ต่ำกว่าแผน 45 ลบ.

โครงการพัฒนาท่าอากาศยานสุวรรณภูมิ (ปีงบประมาณ 2554 - 2560)

ทอท. ยังไม่มีผลการเบิกจ่าย เนื่องจาก ทอท. ทบทวนรายละเอียดงานก่อสร้างส่วนขยายอาคารผู้โดยสารด้านทิศตะวันออก และงานซื้อพร้อมติดตั้งระบบลำเลียงกระเป๋า (BHS) (ขาเข้าและเปลี่ยนเที่ยวบิน) ให้สอดคล้องกับการดำเนินงานในปัจจุบัน โดยกระทรวงคมนาคมอยู่ระหว่างรวบรวมความเห็นหน่วยงานที่เกี่ยวข้อง และจะเสนอ ครม. พิจารณาอนุมัติ การเปลี่ยนแปลงรายละเอียดของงานดังกล่าวและงบประมาณเพิ่มเติม ก่อนจะเริ่มกระบวนการจัดทำผู้รับจ้างต่อไป

สำนักงานปลัดกระทรวงสาธารณสุข (สป.สธ.)



ผลการเบิกจ่าย 0 ลบ.

0%

ต่ำกว่าแผน 14 ลบ.

โครงการพัฒนาระบบบริการสาธารณสุข

สป.สธ. ยังไม่มีผลการเบิกจ่าย โดยเมื่อวันที่ 12 ธ.ค. 68 คณะผู้แทนฝ่ายไทย ประกอบด้วย สบน. สำนักงานอัยการสูงสุด สำนักงานคณะกรรมการกฤษฎีกา และ สป.สธ. ได้เจรจาสัญญาเงินกู้กับผู้แทนธนาคารพัฒนาเอเชีย (Asian Development Bank : ADB) อย่างไรก็ตาม เมื่อวันที่ 12 ธ.ค. 68 ได้มีการประกาศพระราชกฤษฎีกายุบสภาผู้แทนราษฎร พ.ศ. 2568 โดยเมื่อมี ครม. ชุดใหม่ สบน. จะนำเสนอ ครม. เพื่อพิจารณาอนุมัติเงื่อนไขเงินกู้และมอบหมายให้รัฐมนตรีว่าการกระทรวงการคลังลงนามในร่างสัญญาเงินกู้ต่อไป ทั้งนี้ สป.สธ. ได้ประกาศประกวดราคางานจ้างที่ปรึกษาบริหารโครงการ (PISC) สำหรับ 5 โรงพยาบาลและพิจารณาผลการประกวดราคาแล้วเสร็จ โดย สป.สธ. อยู่ระหว่างเสนอสำนักงบประมาณ ให้ความเห็นชอบราคางานจ้างที่ปรึกษาดังกล่าว ซึ่งจะใช้งบประมาณในการดำเนินการ คาดว่าจะลงนามสัญญาได้ในเดือน มี.ค. 69

กรมท่าเรือแห่งประเทศไทย (กทท.)



ผลการเบิกจ่าย 1,207 ลบ.

32%

ต่ำกว่าแผน 2,515 ลบ.

โครงการพัฒนาท่าเรือแหลมฉบัง ระยะที่ 3

กทท. มีผลการเบิกจ่ายต่ำกว่าแผน เนื่องจาก กทท. อยู่ระหว่างหารือกับผู้รับจ้างเพื่อหาแนวทางการแก้ไขปัญหาพื้นที่ก่อสร้างเขื่อนกันคลื่นมีความลึกไม่เพียงพอในการนำเรือชุดเข้าพื้นที่ก่อสร้าง

บริษัท ผลิตไฟฟ้าและน้ำเย็น จำกัด (DCAP)



ผลการเบิกจ่าย 155 ลบ.

35%

ต่ำกว่าแผน 291 ลบ.

โครงการปรับปรุงประสิทธิภาพโรงไฟฟ้า โดยเปลี่ยน HRSG และ Steam Turbine เครื่องใหม่ ทดแทนเครื่องเดิม (Revamp Project)

DCAP มีผลการเบิกจ่ายต่ำกว่าแผน โดยโครงการอยู่ระหว่างรอผลการพิจารณาของสำนักงานคณะกรรมการกฤษฎีกา สำหรับเสนอโครงการให้ ครม. พิจารณาอนุมัติในช่วง ครม. รักษาการ

การประปานครหลวง (กปน.)



ผลการเบิกจ่าย 967 ลบ.

43%

ต่ำกว่าแผน 1,289 ลบ.

โครงการปรับปรุงกิจการประปาแผนหลัก ครั้งที่ 9

กปน. มีผลการเบิกจ่ายต่ำกว่าแผน เนื่องจาก 1) งานก่อสร้างสถานีสูบน้ำบางมด เอกชนเจ้าของพื้นที่ไม่ประสงค์ขายที่ดิน และเสนอราคาขายที่สูงกว่ากรอบวงเงินรายได้ โดยคณะทำงานขับเคลื่อนการดำเนินการจัดที่ดินของ กปน. อยู่ระหว่างพิจารณาแนวทางการจัดซื้อที่ดินแห่งใหม่ทดแทนที่ดินเดิม และ 2) งานอุโมงค์ส่งน้ำตามแนวถนนราชพฤกษ์จากคลองมหาสวัสดิ์ ถึงถนนเพชรเกษม ผู้รับจ้างใช้เวลาชุดเจาะและประกอบชิ้นส่วนอุโมงค์นานกว่าแผนที่กำหนด ทำให้ขยายระยะเวลาแล้วเสร็จจากเดิมเดือน ม.ค. 69 เป็นเดือน พ.ค. 69

หน่วยงานที่มีผลการเบิกจ่ายเงิน **ต่ำกว่า** แผนการเบิกจ่ายเงิน

การเคหะแห่งชาติ (กคช.)



ผลการเบิกจ่าย 120 ลบ.

54%

ต่ำกว่าแผน 101 ลบ.

โครงการฟื้นฟูเมืองชุมชนดินแดง ระยะที่ 3

กคช. มีผลการเบิกจ่ายต่ำกว่าแผน เนื่องจากงานก่อสร้างอาคาร C1 เกิดความล่าช้า จากการที่ กคช. ได้ยกเลิกประกาศเชิญชวนผู้รับจ้างเมื่อวันที่ 20 ม.ค. 69 เพื่อทบทวนร่างขอบเขตงาน (Term of References : TORs) ให้มีความรัดกุมและเพิ่มความปลอดภัยด้านการก่อสร้างให้มากยิ่งขึ้น เนื่องจากเหตุการณ์เมื่อวันที่ 14 ม.ค. 69 เครื่องก่อสร้างโครงการรถไฟความเร็วสูงไทย - จีน หล่นทับรถไฟขบวนด่วนพิเศษ และเมื่อวันที่ 15 ม.ค. 69 เครื่องก่อสร้างถนนพระรามที่ 2 หล่นทับรถยนต์

การรถไฟแห่งประเทศไทย (รฟท.)



ผลการเบิกจ่าย 14,060 ลบ.

62%

ต่ำกว่าแผน 8,654 ลบ.

โครงการก่อสร้างรถไฟทางคู่ ช่วงลพบุรี-ปากน้ำโพ

รฟท. มีผลการเบิกจ่ายต่ำกว่าแผน เนื่องจากงานระบบอาณัติสัญญาณยังไม่แล้วเสร็จ โดยติดปัญหาการปรับรูปแบบงานติดตั้งอุปกรณ์และเสาสัญญาณที่สถานีนครสวรรค์และสถานีปากน้ำโพ ทั้งนี้ รฟท. ได้ก่อสร้างงานโยธาแล้วเสร็จและเปิดให้บริการรถไฟทางคู่ตลอดทั้งเส้นทางแล้วเมื่อวันที่ 30 พ.ค. 68 โดยใช้ระบบทางสะดวกอิเล็กทรอนิกส์ (E-token) ในการควบคุมการเดินรถไฟให้มีความปลอดภัยและมีประสิทธิภาพ

การทางพิเศษแห่งประเทศไทย (กทพ.)



ผลการเบิกจ่าย 499 ลบ.

64%

ต่ำกว่าแผน 283 ลบ.

โครงการทางพิเศษฉลองรัชส่วนต่อขยาย (ช่วงจตุโชติ-ถนนลำลูกกา)

กทพ. มีผลการเบิกจ่ายเงินต่ำกว่าแผน เนื่องจากยังไม่สามารถส่งมอบพื้นที่และเริ่มงานก่อสร้างได้ครบถ้วนทุกพื้นที่ โดย กทพ. อยู่ระหว่างปรับแก้บันทึกความตกลงร่วมกัน (MOU) กับ ทล. และ กทม. เพื่อขออนุญาตเข้าพื้นที่ก่อสร้างที่เป็นพื้นที่ของ ทล. และ กทม. คาดว่าจะลงนาม MOU กับ ทล. และ กทม. ภายในไตรมาสที่ 3 ของปีงบประมาณ พ.ศ. 2569

องค์การเภสัชกรรม (อก.)



ผลการเบิกจ่าย 34 ลบ.

68%

ต่ำกว่าแผน 16 ลบ.

โครงการลงทุนก่อสร้างโรงงานผลิตยารังสิต ระยะที่ 2

อก. มีผลการเบิกจ่ายเงินต่ำกว่าแผน เนื่องจาก อก. อยู่ระหว่างการตรวจรับงานการติดตั้งระบบน้ำ ระบบไฟ และเครื่องจักร ซึ่งผู้รับจ้างส่งมอบงานให้ อก. ครบทั้งหมดแล้วในเดือน ม.ค. 69 หากไม่มีงานบกพร่อง อก. จะทยอยเบิกจ่ายเงินให้ผู้รับจ้างต่อไป